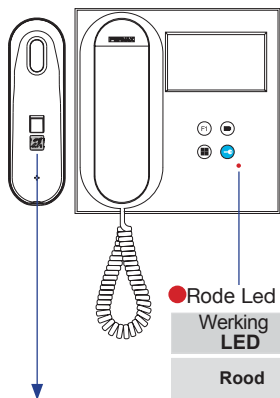


Gebruikershandleiding: MONITOR VEO DUOX

Bedieningstoetsen en LEDs



● Rode Led

Werking LED	Niet geprogrammeerd	In rust	Bel Oproep	Niet Storen	
Rood					● Altijd aan - Traag knipperend - Snel knipperend

- Numeriek menu voor instellingen en configuratie van interne parameters (als de monitor reeds is geprogrammeerd).
- Druk tijdens een gesprek op deze toets om de deur te openen. Bel de conciërge in de stand-bymodus (als er een conciërge is).
- F1** Vrij in te stellen functietoets (neem contact op met uw installateur).
- Druk hierop wanneer in standby om camera beeld op te roepen.
- Wanneer meerdere buitenpostenaanwezig zijn druk dan sequentieel op deze toets om de andere camera's te selecteren.



Inductieve lus tag. Zie aan de binnenkant van de hoorn (volgens model).

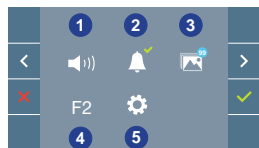


De VEO monitor heeft een OSD-menu dat wordt beheerd met behulp van de drukknoppen op de monitor. De pictogrammen die op het scherm verschijnen, worden gemanipuleerd met behulp van de overeenkomstige drukknoppen op de monitor.

De witte lijn onder het pictogram geeft de functie aan waarin we ons bevinden.

Kies dmv de pijltjes > / < het gewenste icoon en bevestig met .

Gebruikersmenu



- 1 Volume regeling van de monitor
- 2 Niet storen functie
- 3 Beeldgeheugen (foto's)
- 4 Functietoets F2
- 5 Gebruikersinstellingen



GEbruikersINSTELLINGEN



- 1 Kies een belgeluid/melodie
- 2 Stel datum en tijd in
- 3 Activeren/desactiveren van de foto opname
- 4 Reset van de gebruikersinstellingen
- 5 Helpfunctie



GEBRUIKERSMENU

1 Volumeregeling van de monitor

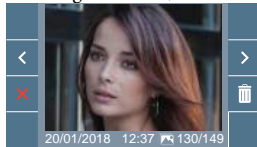
2 Niet storen functie :

: We horen de oproep niet. Geen belvolume!

: De oproep is hoorbaar (standaard is de normale werking geselecteerd)..

3 **Bekijk de opgenomen foto's** : Om de verschillende foto's te bekijken met vermelding van datum, tijd en aantal foto's dat zijn genomen.

Bij elk oproep komende via het deurstation, wordt na 5 seconden automatisch een foto gemaakt en deze wordt in het geheugen opgeslagen. De functie voor het vastleggen van afbeeldingen moet van tevoren worden geactiveerd, zie het scherm "GEBRUIKERSINSTELLINGEN" (optie 3).



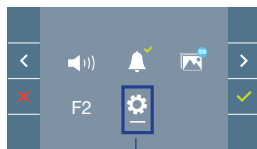
: Om de opgenomen foto's te selecteren / bekijken.

: Om afbeeldingen te wissen.

: Annuleren en naar het vorige scherm gaan.

4 **F2 Functie F2 (extra functie, raadpleeg uw installateur)**

5 **Gebruikersinstellingen**



In het GEBRUIKERSMENU wordt door het selecteren van de optie "GEBRUIKERSINSTELLINGEN" een nieuw scherm weergegeven dat overeenkomt met de verschillende configuratieparameters.

Kies met het icoon en bevestig met .

Keuze van de gebruikersinstellingen



1 Kies een belgeluid/melodie

2 Stel datum en tijd in

3 Activeren/desactiveren van de foto opname

4 Reset van de gebruikersinstellingen

5 Helpfunctie

1 Kies een belgeluid/melodie:

: Het is mogelijk om de melodie te veranderen die op de monitor te horen is tijdens een oproep van de deurstation.

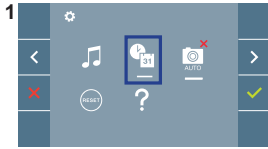
: Het is mogelijk om de melodie die op de monitor te horen is te veranderen wanneer de conciërge de monitor oproept (indien een conciërgepost aanwezig).



DUOX

FERMAX

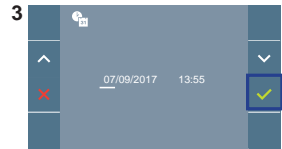
2 Stel datum en tijd in



Kies met het pijltje icoon en bevestig met .

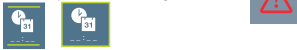


Kies met de pijltjes het formaat van de datum en bevestig vervolgens met .

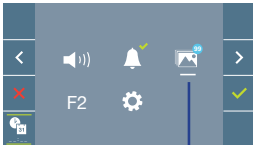


Kies datum en uur met de pijltjes en bevestig vervolgens met .

Datum niet geprogrammeerd: 01/01/2017 (standaard). Icoon wordt weergegeven om aan te geven dat de datum niet correct is ingesteld. In het geval van een spanningsonderbreking, keert de datum terug naar de standaard. Opmerking: als een foto wordt gemaakt terwijl de datum niet is geprogrammeerd, verschijnen de pictogrammen



Scherm gebruikers menu

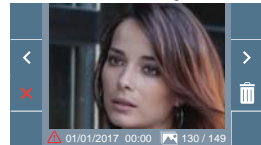


weergave opgeslagen foto's

Scherm in communicatie



Scherm foto's bekijken

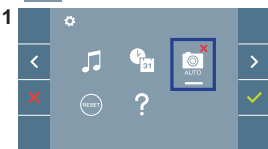


3 Activeren / Desactiveren van het automatisch foto geheugen.

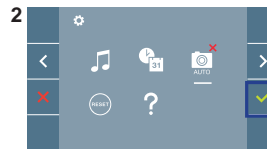
De monitor kan automatisch 5 seconden na ontvangst van een oproep vanaf het deurstation foto's maken.

: Beelddopname is niet actief (standaard ingesteld).

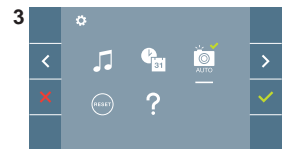
: Beelddopname is actief



Kies met de pijl icoon en bevestig met .



Druk op om te activeren of om de functie te desactiveren.



Opmerking: In overeenstemming met de wet op de gegevensbescherming (EU 2016/679) van de Europese Unie, kan het gebruik van het vastleggen van videofoonbeelden beperkt zijn. Deze functie is standaard uitgeschakeld. Het kan worden geactiveerd vanaf de monitor onder uw verantwoordelijkheid. Op dezelfde manier kan het verplicht zijn om een bord naast het deurstation te plaatsen om aan te geven dat de monitor foto's kan maken. U kunt deze poster downloaden van de volgende site: <https://www.fermax.com/intl/en/corporate/utilites.html>.



- 4  **Reset van de gebruikersinstellingen** : Alle configuratie-instellingen van de gebruiker worden teruggezet naar fabriekswaarden.

- 5  **Helpfunctie**



QR-code verschijnt op het scherm voor toegang tot een promotielink die in detail het digitale systeem DUOX beschrijft dat is gemaakt door FERMAX.

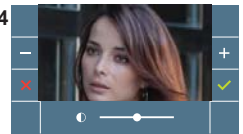
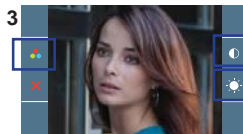
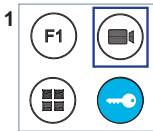


INSTELLINGEN

1. Instelling van de monitor

VIDEO-INSTELLINGEN

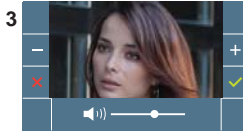
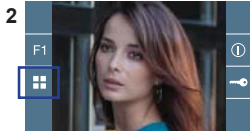
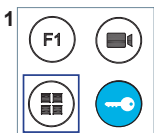
Als u het beeld op de monitor hebt door op de knop  te drukken, of bij het ontvangen van een oproep zonder het gesprek te openen, druk op de menu-toets  om de video-instellingen weer te geven



Selecteer de gewenste instelloptie en verhoog of verlaag met behulp van  en .

Instellingen van de audio

Terwijl het audiokanaal open is (communicatie tot stand gebracht), drukt u op de knop  en het menu voor deze instelling verschijnt op het scherm.



Verhoog of verlaag met behulp van  en  om de gewenste instelling te bekomen.

Opmerking: Maximale communicatietijd: 90 seconden.

Volledige handleiding van de monitor

